

Tekst en fotografie:
ir. Frans van Gassel

Veilig
op Jap

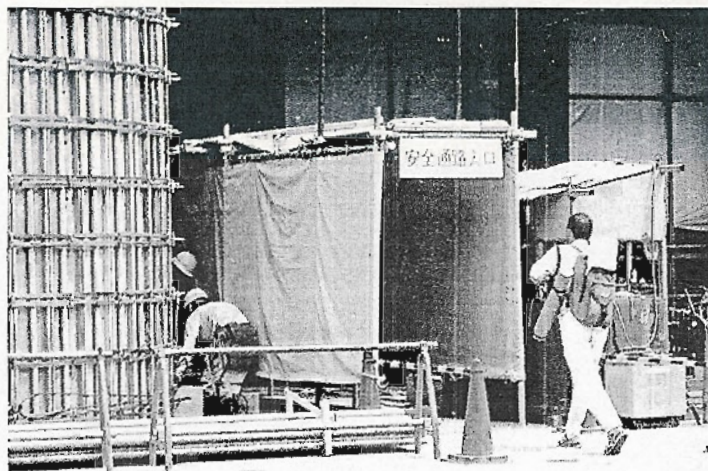
Toonbee

Het werken in de Japanse bouw was *Kitanai* (vies), *Kitsui* (zwaar) en *Kiken* (onveilig). De Japanse bouwondernemers hebben daarom allerlei initiatieven ontwikkeld om het werken in de bouw aantrekkelijk te maken: mechanisatie,



De toegang van een Japanse bouwplaats heeft veel weg van een toegang tot een groot bedrijf in Nederland. Een afsluitbare poort, een veiligheidsfunctionaris en een aparte toegang voor bezoekers die langs een portiersloge leidt. Hier staat ook een rek met veiligheidshelmen. Iedereen draagt hier overigens gewoon een helm.

Een bouwplaats brengt geluidsoverlast en trillingen met zich mee. Omwonenden van een bouwplaats kunnen op registratie-instrumenten aflezen hoe groot de hinder is. Ook staat aangegeven wat de maximale hinder mag zijn.



Bezoekers die voor een bouwvergadering komen, worden via een gemarkeerde weg of sluis naar de vergaderruimte geleid.



Deze bouwplaats is verhard. Dit betekent dat de rolsteigers zonder veel inspanning kunnen worden verplaatst en dat de opstelling een stabiele ondergrond heeft. Om het opwaaien van stof tegen te gaan, is deze bouwplaats nat gemaakt.



De Japanse aannemer hangt veel informatie aan het bouwhek. Deze informatie heeft voornamelijk betrekking op veiligheid. Op het bouwhek staat bijvoorbeeld dat veiligheid voor alles gaat. Ook staat aangegeven wat de maximale vloerbelastingen bij dit project zijn.

heeft hoge prioriteit bouwplaatsen van orde

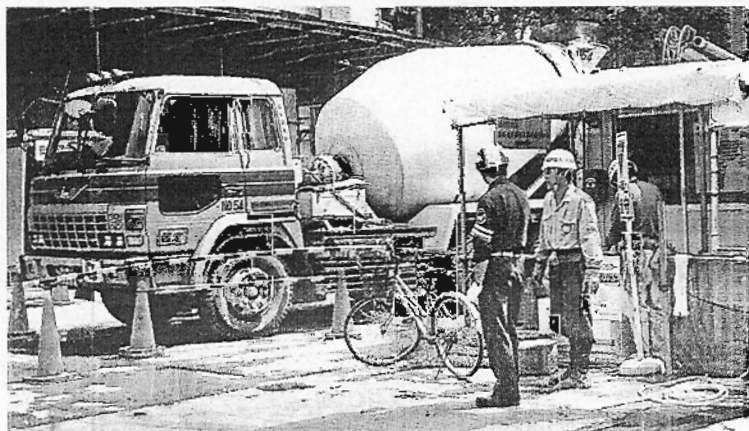
nieuwe bouwmethoden, robotisering en nieuwe materialen. Orde en netheid op de bouwplaats verbeteren sterk. Een impressie van een aantal bouwplaatsen in en rond Tokyo.



Japanse bouwvakkers zijn professioneel gekleed: bouwhelm, riem met veiligheidshaak en gereedschapstas, handschoenen en lichte schoenen. In Japan bestaan veiligheidshelmen die zijn uitgerust met een sensor. Komt een bouwvakker in de buurt van een gevaarlijke machine, dan stopt deze automatisch. Opmerkelijk is dat het schoeisel zeer licht is, in tegenstelling tot het schoeisel van de bouwvakker bij ons, die schoenen met stalen neuzen draagt.



Japanse directie- en schafteef. Hier ook veel mededelingen op borden. Voor het personeel staan er drankautomaten. De koffie wordt er in verwarmde blikjes verkocht.

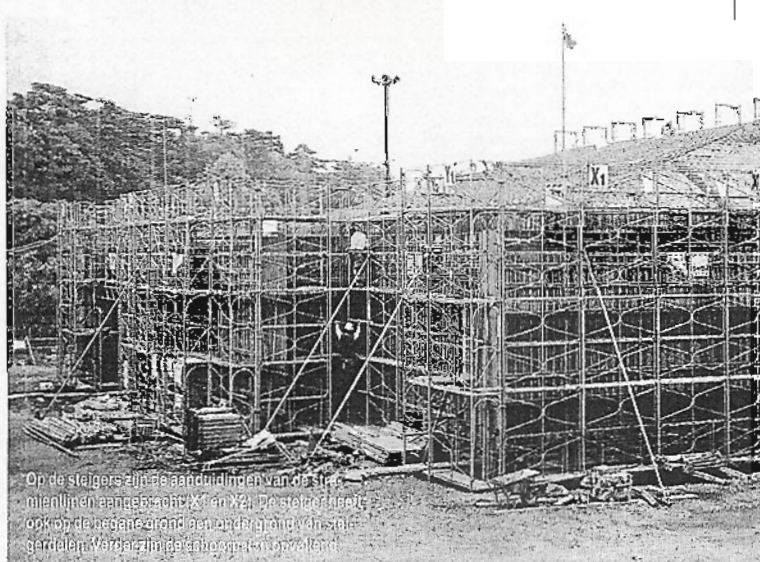


Boven De truckmixer die op deze bouwplaats beton aflevert, is afgeschermd met pilonen en verplaatsbare hekjes. Hierdoor wordt de veiligheid van het bouwplaatspersoneel verhoogd.

Hiernaast Op de Japanse bouwplaats worden (nog) zakken cement van 50 kg getransporteerd. Niet met de hand maar met de kruiwagen.

Links onder De bouwplaats wordt geveegd met speciale bezems.

Rechts onder In Japan zul je haast geen katteren-kranen ontdekken; vaste kranen met een draaibare giek worden veel gebruikt.



Op de steigers zijn de aanduidingen van de straal- en lijnlijnen aangebracht. X1 en X2. De steiger draait ook op de begane grond aan de gordingen. In stalen gordingen. Verder zijn de steigers met een veiligheidsnet afgedekt.



In Tokyo zijn de bouwplaatsen zorgvuldig tegen stof afgeschermd: op de begane grond door dichte bouwhekken en hoger met kunststof folie tegen de steigers.

Nadere informatie: Universitair Centrum voor Bouwproductie (UCB) aan de TU Eindhoven-ir. Frans van Gassel, tel (040) 247 40 77 of ir. Martin Visser, tel (040) 247 26 79, fax 040-2434248.

Leveranciers die bouwmaterialen afleveren, moeten zich bij de portier melden. Deze zorgt ervoor dat iemand de goederen in ontvangst neemt. De kleinere goederen worden afgeleverd in kunststof kratten; eenmalige (wegwerp) verpakkingen zijn dan niet nodig.

