

## Afvalverwijdering bij kleine bouwprojecten problematisch

Scheiding van afval vóór afvoer is heel gebruikelijk. Bij kleine bouwprojecten levert het gescheiden verzamelen van afval op de bouwplaats echter problemen op. Een rondgang langs een aantal kleine bouwprojecten levert een beeld op van hoe het afval wordt gescheiden en opgeslagen. Een beeld ook waar je niet echt vrolijk van wordt.

Tekst: ir. Frans van Gassel

De aannemer zal in de toekomst door de overheid meer en meer worden gedwongen het bouwafval gescheiden in te zamelen en af te voeren. Bij grote bouwprojecten is het nog te doen om voor puin, hout, papier, ijzer, kunststof en restafval aparte containers op de bouwplaats neer te zetten. Maar hoe moet dat met kleine projecten? In het kader van zijn studie aan de TU Eindhoven ging Hans Spronken op een aantal kleine lokaties kijken naar de wijze van opslag en scheiding van afval



Bij dit kleine bouwproject werd alle afval op een hoop gedeponeerd. Het scheiden ervan in diverse fracties is duur en bijna onmogelijk.

### Kleine bouwprojecten

Spronken observeerde zeven bouwplaatsen voor particuliere woningen, één waar een lagere school wordt uitgebreid en één waar zes seniorenwoningen worden opgetrokken. Alle projecten bevonden zich ten tijde van het bezoek

in de ruwbouwfase. Ze werden alle eenmaal bezocht. Een momentopname dus.

Uit de waarnemingen bleek dat de volgende soorten afval vrijkomen: baksteen, beton, kalkzandsteen, hout, kunststoffolie, kunststofschuim, ijzer, papier, karton, tuinafval en tuinaarde.

gedumpt, maar op een hoop werden gegooid. En dit terwijl er in de meeste gevallen voldoende ruimte was om afvoercontainers te plaatsen. Hierdoor heeft de aannemer extra werk om het afval te scheiden en in de afvoercontainer te storten.

### Tijdelijke opslagplaats

Men kan op de bouwplaats op twee plekken opslaan. Eerst op de plaats waar het afval ontstaat, de tussentijdse opslagplaats. Bijvoorbeeld de metselaar hakt een stuk van de baksteen af. De tussentijdse opslagplaats kan hier de vloer of een afvalbak zijn. Vervolgens wordt het afval getransporteerd naar de eindopslagplaats, waar het door een afvalverwijderaar wordt afgevoerd.

### Scheiden van afval

Uit de bezoeken van Spronken bleek dat op geen enkele bouwplaats het afval bij de tussentijdse opslagplaats wordt gescheiden en in bakken wordt verzameld. Ook is gekeken of het afval op de eindopslagplaats is gescheiden. Op de meeste bouwprojecten werden de steenachtige en houtachtige materialen apart opgeslagen. De overige afvalsoorten werden meestal niet gescheiden opgeslagen.

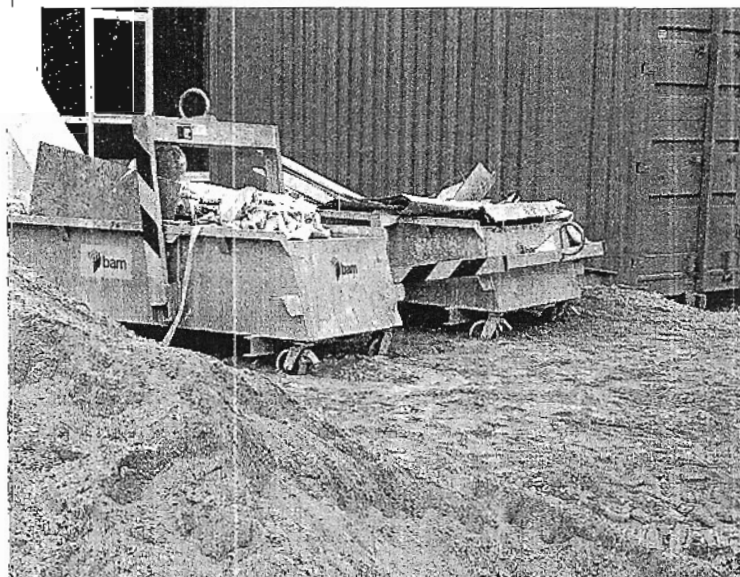
Uit de observaties bleek verder dat bijna alle afvalsoorten op de eindopslagplaats niet in een afvalcontainer werden

### Inzamelsysteem

Het beperkte onderzoek toont aan, dat het scheiden van afval bij kleine bouwprojecten problematisch is. Mogelijke oplossing: inzet van kleine en handelbare inzamelcontainers die bij de werkplek geplaatst kunnen worden. De verrijdbare afvalcontainers die men in het huishouden gebruikt, zouden zeer geschikt zijn voor kleine hoeveelheden afval van verschillende soort. De inhoud van de kleine containers worden niet meer in de grote afvoercontainers gestort, maar kunnen apart worden afgevoerd.

Het zou best de moeite waard zijn om op basis van de huidige afvalwijderings-tarieven en wetgeving dit inzamelsysteem op economische haalbaarheid te onderzoeken.

Voor informatie over dit onderwerp kan men zich wenden tot het Universitair Centrum voor Bouwproductie (UCB) aan de TU-Eindhoven (ir. Frans van Gassel of ir. Martin Vissers). Tel. 040 474077/472679. Fax 040 434248.



Op de bouwplaatsen van grotere projecten verloopt de scheiding van afval in de meeste gevallen gedisciplineerd.